



# 13. Het geheim van aantrekkelijke pleinen

NICK VOOGTSGEERD EN PIMM TERHORST

Ben je benieuwd naar de geheimen over aantrekkelijke pleinen? Lees dan hoe de Pleinmeter binnenstadsprofessionals helpt met het analyseren en inrichten van 'hun' plein.

*Binnenstedelijke pleinen staan volop in de belangstelling. Het zijn de harten van onze samenleving, waar meerdere strategische opgaven gecombineerd kunnen worden. MUAD-afstudeerder Nick Voogtsgeerd deed onderzoek naar de aantrekkelijkheid van binnenstedelijke pleinen en ontwikkelde samen met bureau RuimteVerhaal de Pleinmeter. Ben je benieuwd naar de geheimen over aantrekkelijke pleinen? Lees dan verder.*

## Een aantrekkelijk plein

Iedereen wil een aantrekkelijk plein, maar over de definitie hiervan is vaak discussie. En dit kan ook vanuit verschillende perspectieven worden uitgelegd. In de vakliteratuur wordt vaak gerefereerd aan het werk van de Oostenrijkse architect Camillo Sitte; een echte autoriteit als het gaat om pleinen. Na een uitgebreide analyse van een groot aantal Europese pleinen publiceerde Sitte in 1889 het boek *Der Städtebau nach seinen künstlerischen Grundsätzen*. Hij komt

met een aantal esthetische regels waaraan een aantrekkelijk plein dient te voldoen.<sup>1</sup> Deze regels gaan onder meer over de mate van geslotenheid, breedte van de aanloopstraten en de grootte/vorm van het plein.

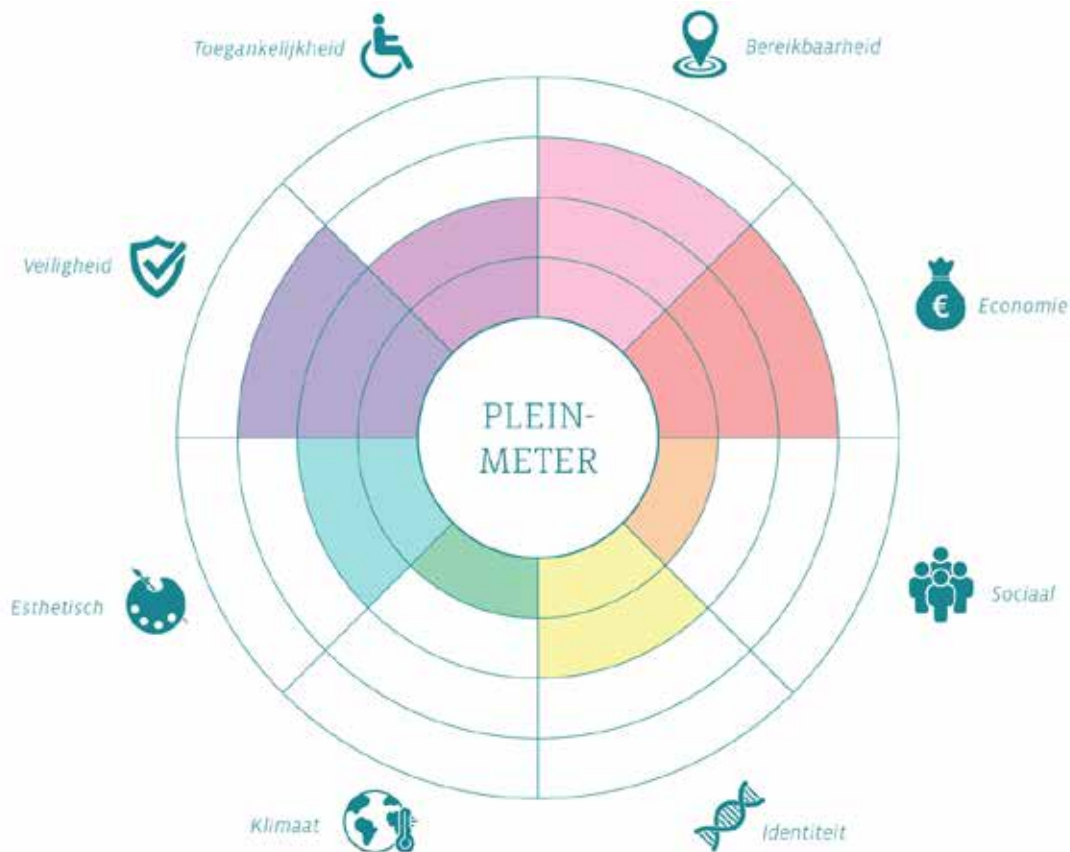
Een kleine honderd jaar later concludeerde de Amerikaanse socioloog William H. Whyte (1980) dat pleinen ook vanwege heel andere kwaliteiten aantrekkelijk kunnen zijn. In zijn boek *The social life of small urban spaces* deed hij verslag van zijn uitgebreide observatie van verschillende pleinen in New York City. Whyte keek daarbij specifiek naar de sociale component en zag dat sommige pleinen (veel) mensen aantrekken en andere juist niet. Onder meer de aanwezigheid van zitgelegenheden, (eet)voorzieningen en openbare plinten zijn belangrijke succesfactoren.

De werken van Sitte (1889) en Whyte (1980) zijn slechts twee revolutionaire voorbeelden. Ook de Amerikaanse stadsactiviste Jane Jacobs, de Deense architect Jan Gehl, en een groot aantal anderen kwamen met waardevolle 'spelregels'. In de vakliteratuur bestaat dan ook de nodige discussie over de definitie van 'een aantrekkelijk plein'. Een definitie die bovendien aan verandering onderhevig is. Het gebruik van binnenstedelijke pleinen evolueert en de druk op de fysieke ruimte neemt toe. Door de opkomst van de belevingseconomie worden pleinen steeds meer een podium van vertier. Ze vormen het 'gezicht' van een centrum en bieden veelal ruimte aan evenementen, de weekmarkt,

terrassen en/of andere verblijfsfuncties. Daarnaast beseffen we in toenemende mate dat onze centra zich moeten aanpassen aan het veranderende klimaat. Juist de pleinen bieden hierbij letterlijk de ruimte voor klimaatadaptieve ingrepen en vormen daarmee strategische locaties om aan de slag te gaan met de aanpak van onder meer hittestress en wateroverlast.

## De Pleinmeter

Het ontwikkelen van een aantrekkelijk plein begint volgens Nick Voogtsgeerd met maatwerk, waarbij een zorgvuldige afweging wordt gemaakt tussen diverse belangen. Om gemeenten, vastgoedeigenaren en ondernemers hierbij te helpen ontwikkelde Nick samen met het ontwerp- en adviesbureau RuimteVerhaal de *Pleinmeter*. Hierin worden een achttal aspecten (Bereikbaarheid, Economie, Sociaal, Identiteit, Klimaat, Esthetisch, Beweging, Veiligheid, Toegankelijkheid) op een wetenschappelijke manier geanalyseerd en met elkaar vergeleken. Binnenstadsprofessionals kunnen deze *tool* gebruiken om met elkaar in gesprek te gaan over de meest optimale invulling van 'hun' plein en de ingrediënten die nodig zijn om deze droom te verwezenlijken. De *Pleinmeter* is een handig hulpmiddel tijdens het (ontwerp) proces en kan gebruikt worden bij het maken van moeilijke keuzes.



*Pleinmeter* (©RuimteVerhaal)

## Vijf geheimen

Hoewel elk plein vraagt om een unieke invulling, ontdekte Nick tijdens zijn afstuderen vijf universele lessen voor elk plein. Het functioneren van binnenstedelijke pleinen hangt volgens hem af van de aanwezigheid van: comfortabele looproutes, voldoende verblijfskwaliteit, klimaatadaptief vermogen, levendige gevels en een heldere afbakening.

### 1. Comfortabele looproutes

Pleinen zijn vaak onderdeel van belangrijke (wandeling) routes door het centrum. Het is daarom van belang dat bezoekers comfortabel over een plein kunnen lopen. RuimteVerhaal concludeerde – na een grootschalig bezoekersonderzoek in diverse centra – zelfs dat het (loop)gedrag van bezoekers hiermee sterk is te beïnvloeden. In basis gaat het om een toegankelijke en verkeersveilige inrichting, met zo min mogelijk obstakels. Zo concludeert ook Annemiek Mollink in haar boek *LOOP!*. Uit recent onderzoek van Paul van der Werff blijkt zelfs dat lopen dé sleutel is voor een aantrekkelijke binnenstad.

### 2. Voldoende verblijfskwaliteit

Pleinen zijn van oudsher dé plekken waar mensen om allerlei redenen samenkomen. Hier wordt letterlijk ruimte geboden aan uiteenlopende activiteiten. Op pleinen vinden (jaarlijks) belangrijke gebeurtenissen plaats, zoals Koningsdag, uiteenlopende muziek-evenementen en de kermis. Mede daarom is het van belang dat allerlei (doel)groepen hier op een prettige manier kunnen verblijven. Helemaal nu centra steeds meer veranderen in ‘places to be’ en ‘places to meet’. Voldoende verblijfskwaliteit begint met de aanwezigheid van goede openbare, commerciële en integrale zitgelegenheden. Dat dit een positief effect heeft op de verblijfsduur van bezoekers blijkt inmiddels uit meerdere (wetenschappelijke) onderzoeken<sup>2</sup>. Ook speelgelegenheden, openbaar groen, water(elementen) en kunstwerken kunnen de verblijfsduur van bezoekers verlengen. Het Marktplaatsplein in Hengelo is hiervan een



De pleinen van Hengelo (links) en Ede (rechts)

mooi voorbeeld en werd recent ook gekozen als *Meest Inspirerende Binnenstadsproject* van Nederland. Een ander voorbeeld is het Marktplaatsplein in Ede-Centrum.

### 3. Klimaatadaptief vermogen

Het klimaat wordt extremer. We krijgen steeds vaker te maken met hoge temperaturen, zware regenval en lange perioden van droogte. En dit blijkt weer van negatieve invloed te zijn op het (koop)gedrag van bezoekers. Om de gevolgen van de klimaatverandering te beperken moeten binnenstedelijke pleinen anders worden ingericht. Ze kunnen bijvoorbeeld worden ingezet als ‘hitteschild’ of ‘spons’ van een dichtbebouwd centrum (Atelier Groenblauw, 2021). Het combineren van een klimaatadaptieve inrichting met de hoge gebruiksdruk is in de meeste gevallen nog wel een complexe puzzel (Amsterdam, 2020). Zo is groen kwetsbaarder dan verharding en vraagt dit meestal om meer ruimte, budget en onderhoud. In lijn met de Nationale klimaatadaptatiestrategie kan nog meer worden gezocht naar de koppelkansen met andere opgaven, zoals het realiseren van meer verblijfskwaliteit (zie geheim 2), de energietransitie en het toepassen van duurzame mobiliteitsconcepten.

### 4. Levendige gevels

Naast de inrichting van het plein zelf zijn ook de ‘wanden’ die het plein omsluiten van invloed op de uitstraling. Levendige gevels vergroten de aantrekkelijkheid van een plein. Daarbij zijn verschillende kenmerken van belang. Allereerst de architectonische expressie. Denk aan de detaillering, materialisatie en het ‘ritme’ van de gevels. Uit onderzoek van RuimteVerhaal blijkt dat ook de programmering van groot belang is. Zorgen de aanwezige functies – op bepaalde momenten van de dag – voor dynamiek? Idealiter hebben de gebouwen rondom het plein een mix van functies. Dit stimuleert de 24/7 levendigheid. Op plintniveau – de begane grondverdieping – is ook de openbaarheid, toegankelijkheid en transparantie van de functies cruciaal.





Plein 1944 Nijmegen, oud



Overal Nijmegen

### 5. Een heldere afbakening

Ten slotte is een heldere afbakening van het plein van belang, zoals Camillo Sitte al benoemde aan het einde van de 19<sup>de</sup> eeuw. In algemene zin gaat het daarbij om de verhouding tussen de hoogte van de bebouwing en de afmetingen van het plein. Het Stadhuisplein in Almere-Centrum is vaker genoemd als een voorbeeld waarbij de verhouding niet optimaal is. Dit is een omvangrijk plein met relatief lage bebouwing. Aanvankelijk was dit ook het geval bij Plein 1944 in Nijmegen, ooit 'het lelijkste plein van Nederland' genoemd. Tijdens de herstructurering is het bestaande plein in tweeën gesplitst door het toevoegen van een nieuw kopgebouw. Daarmee zijn de verhoudingen geoptimaliseerd.

Andere belangrijke aandachtspunten zijn de geslotenheid van het plein en de ligging van de aanloopstraten. In de openbare ruimte kan met behulp van diverse inrichtingselementen, zoals bomen en de bestrating, een plein verder worden afgebakend. Zo kan ook voldoende rekening worden gehouden met de menselijke maat.

Elk plein vraagt om een eigen inrichting en een zorgvuldige afweging van belangen. De *Pleinmeter* helpt binnenstads-

professionals met het analyseren en inrichten van 'hun' plein. Uit het afstudeeronderzoek van Nick zijn daarnaast vijf algemene lessen te destilleren voor elk plein, namelijk: zorg voor comfortabele looproutes, voldoende verblijfskwaliteit, klimaatadaptief vermogen, levendige gevels en een heldere afbakening!

1. Islant atelier voor stedenbouw werkt op dit moment aan een herijking van Sittes principes en publiceerde hierover een essay in de Blauwe Kamer (Jaargang 2023, nummer 2, bladzijde 58).
2. Zie onder andere het boek *The social life of small urban spaces* van William H. Whyte (1980), het artikel *Look Closely and You Will See, Listen Carefully and You Will Hear: Urban Design and Social Interaction on Streets* van Vikas Mehta (2009) en de publicatie *Binnenstadsbezoeker Centraal van Platform31, Roots Beleidsadvies en RuimteVerhaal* (2021).



### Over de auteurs

Nick Voogtsgeerd is projectmanager Gebiedsontwikkeling bij de gemeente Enschede. Hij schreef zijn *masterthesis* over de aantrekkelijkheid van binnenstedelijke pleinen en studeerde in juni 2023 af aan de MUAD (Master Urban and Area Development).

Pimm Terhorst is hogeschooldocent bij de Master Urban and Area Development (MUAD) en eigenaar van ontwerp- en adviesbureau RuimteVerhaal. Hij begeleidde Nick bij het afstuderen.